

Manual de utilizare SAF-T

Introducere

Raportarea SAF-T (**Standard Audit File for Tax**) reprezintă o obligație impusă de autoritățile fiscale din România pentru digitalizarea și uniformizarea schimbului de informații contabile și fiscale dintre contribuabili și Agenția Națională de Administrare Fiscală (ANAF). Aceasta presupune generarea și transmiterea electronică a unui fișier în format XML care conține informații detaliate despre activitatea contabilă a societăților.

În România, raportarea SAF-T este reglementată prin **Declarația 406**, care are trei tipuri principale de raportări:

1. Declarația 406 SAF-T lunară/trimestrială

- **Conținut:** Aceasta cuprinde **ansamblul operațiunilor contabile și fiscale** efectuate de o societate pe perioada raportată (lună sau trimestru, în funcție de regimul de raportare aplicabil).
- **Frecvență:** Se depune lunar sau trimestrial, în funcție de obligațiile declarative ale contribuabilului.
- **Detalii:** Include informații despre clienți, furnizori, facturi, încasări, plăți, conturi contabile și alte date fiscale relevante.
- **Acoperire:** Este cel mai complex tip de raportare SAF-T și constituie baza principală a declarației 406.

2. Declarația 406 SAF-T de Mijloace Fixe

- **Conținut:** Conține informații detaliate despre mijloacele fixe deținute de contribuabil, inclusiv valoarea de intrare, amortizarea cumulată, ajustările de valoare și alte elemente contabile legate de mijloacele fixe.
- **Frecvență:** Se depune **anual**, în termenul stabilit pentru depunerea situațiilor financiare anuale.
- **Detalii:** Este o raportare separată, care oferă autorităților o imagine clară asupra patrimoniului fix al societății.

3. Declarația 406 SAF-T de Stocuri

- **Conținut:** Include informații detaliate despre stocurile deținute de contribuabil, cum ar fi cantitățile, valorile, mișcările de stoc și alte detalii legate de gestionarea acestora.
- **Frecvență:** Se depune **numai la solicitarea autorităților fiscale**.
- **Detalii:** Este o raportare punctuală, destinată unor controale sau verificări specifice, și nu o declarație obișnuită periodică.

Descrierea tipului de raportare din acest document

Acest document se referă **exclusiv la Declarația 406 SAF-T lunară sau trimestrială**, care reprezintă prima și cea mai importantă componentă a raportării SAF-T. Această raportare presupune detalierea tuturor informațiilor contabile și fiscale ale societății, după cum urmează:

- **Planul de conturi utilizat:** Este obligatorie utilizarea planului de conturi conform **Ordinului 1802/2014**, cu defalcări și analitice conforme. Conturile care nu aparțin planului oficial vor genera erori în SAF-T.
- **Detalierea operațiunilor contabile:** Venituri, cheltuieli, active, pasive, capitaluri proprii, toate trebuie să fie reflectate corect și detaliate, inclusiv cu analitice suplimentare numerice (fără caractere alfanumerice).
- **Informații despre clienți și furnizori:** Identificarea clară a partenerilor de afaceri prin coduri conforme, cum ar fi **CustomerID** sau **SupplierID**, în formatul impus de reglementări.
- **Documente fiscale și tranzacții:** Toate facturile la nivel de linie document, chitanțele, ordinele de plată și alte documente relevante trebuie să fie incluse, cu detalii clare.

Importanța respectării cerințelor

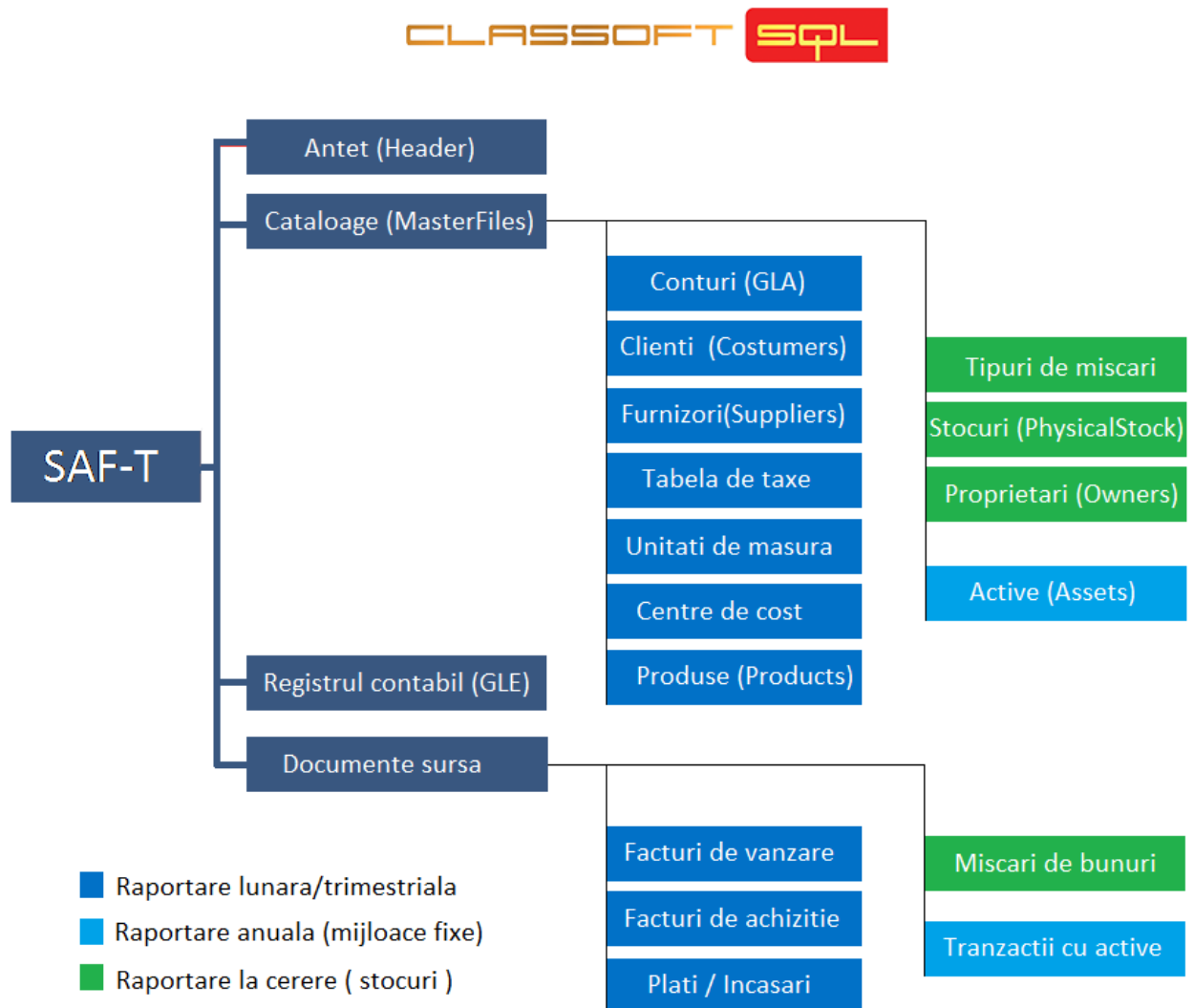
Respectarea strictă a regulilor de completare a SAF-T lunară/trimestrială este esențială pentru evitarea sancțiunilor, blocării controalelor fiscale sau a raportărilor incorecte. Acest document are ca scop să asigure conformitatea și să prevină erorile prin clarificarea cerințelor legate de utilizarea corectă a conturilor contabile și a detaliilor operațiunilor raportate.

Tip raportare	Frecvență	Conținut principal
Lunară/Trimestrială	Lunar/Trimestrial	Operațiuni contabile și fiscale
Mijloace fixe	Anual	Imobilizări corporale și necorporale
Stocuri	La cerere	Mișcări de stocuri și inventar

Etapele de implementare ale declaratiei SAF-T in ClassoftSQL ERP

(Declarația 406 SAF-T lunară/trimestrială)

A. Structura SAF-T



Structura SAF-T este organizată ierarhic, pornind de la identificarea companiei (Header) și continuând cu nomenclatoarele și tranzacțiile, oferind o imagine completă a activității financiare și operaționale. Zonele excluse sunt marcate distinct pentru claritate.

1. Antet(Header)

- **Descriere:** Include informațiile de identificare ale companiei, cum ar fi numele, codul fiscal și alte detalii administrative.

2. Cataloage (MasterFiles):

- **GeneralLedgerAccounts GLA (planul de conturi):**
 - Lista conturilor contabile.
 - Include soldurile inițiale (de la începutul perioadei de raportare) și soldurile finale.
- **Cienti (Customers):**
 - Lista clienților, codificată după țară și status TVA.
 - Clienții pot apărea de mai multe ori dacă au mai multe statusuri TVA sau conturi contabile diferite.
- **Furnizori (Suppliers):**
 - Lista furnizorilor, structurată similar cu lista clienților.
- **Tabela de taxe(TaxTable):**
 - Lista codurilor de taxă utilizate pentru tranzacții.
 - Ex: Codul 301101 achizitii deductibile pentru TVA 19%.
- **Unitati de masura (UOMTable):**
 - Unități de măsură standard folosite în tranzacții
- **Centre de cost (AnalysisTypeTable):**
 - Centrele de cost ale companiei.
- **Tipur de miscari (MovementTypeTable) (Raportare la cerere):**

- Tipuri de mișcări de produse (momentan neincluse în declarație).
- **Produse (Products):**
 - Lista de produse utilizate în tranzacții.
- **Stocuri (PhysicalStock) (Raportare la cerere):**
 - Detalii despre stocul fizic.
- **Proprietari (Owners) (Raportare la cerere):**
 - Informații despre proprietarii stocului.
- **Mijloace fixe (Assets) (Raportare anuală) :**
 - Lista imobilizărilor companiei.

3. Registrul contabil (GeneralLedgerEntries)

- Include toate datele din registrul jurnal pentru perioada raportată.

4. Documente sursa (SourceDocuments) :

- **Facturi de vanzare (SalesInvoices):**
 - Facturi de vânzare la nivel de rand, incluzând detalii despre produse și servicii.
- **Facturi de achizitie (PurchaseInvoices):**
 - Facturi de achiziție la nivel de rand.
- **Plati si incasari (Payments):**
 - Plăți și încasări documente sursa
- **Miscari de bunuri – balanta stocurilor (MovementOfGoods) (Raportare la cerere):**
 - Detalii despre mișcările de stocuri.

- **Tranzactii cu active (AssetTransactions) (Raportare anuala):**
 - Tranzacții cu imobilizări.

B. Catalogul si soldurile tertilor si alte detalii despre planul de conturi

Cataloagele de terți constituie un element central al raportării SAF-T. Acestea trebuie să conțină informații precise și complete, precum CIF, adrese detaliate și statusuri TVA, asigurând astfel o raportare fiscală corectă și evitarea eventualelor penalități. Adoptarea unui proces strict de gestionare a datelor despre terți este crucială pentru respectarea cerințelor legale și optimizarea eficienței operaționale.

În cadrul raportării SAF-T, una dintre cerințele esențiale este ca soldurile terților să fie corect integrate și perfect aliniate cu balanța contabilă. Aceasta înseamnă că informațiile raportate despre soldurile conturilor de terți (cum ar fi 401 - Furnizori, 411 - Clienți, 408 - Furnizori - facturi nesosite, etc.) trebuie să corespundă exact cu datele din balanța contabilă.

Detalii privind corelarea soldurilor terților:

1. Soldurile de început și de sfârșit de perioadă:

Pentru fiecare terț (identificat prin CIF), este obligatoriu să se raporteze soldurile de:

- **Început de perioadă:** Soldurile inițiale la momentul deschiderii perioadei de raportare.
- **Sfârșit de perioadă:** Soldurile finale după închiderea tranzacțiilor din perioada de raportare.
- Aceste solduri trebuie să fie detaliate la nivel de cont contabil (de exemplu, 401, 411, 408).

2. Corelarea cu balanța contabilă:

- **Totalul soldurilor individuale ale terților pentru fiecare cont contabil trebuie să fie identic cu soldurile aferente acelor conturi din balanța contabilă.** Orice discrepanță între aceste două seturi de date poate indica erori în înregistrări sau inconsecvențe în raportare.

3. Nivelul de detaliere:

- În secțiunile SAF-T dedicate terților (cum ar fi **Customers** și **Suppliers**), informațiile sunt detaliate astfel:
 - **Pe fiecare CIF (Cod de Identificare Fiscală):** Fiecare terț este raportat individual.
 - **Pe fiecare cont contabil asociat:** Dacă un terț este utilizat pe mai multe conturi (ex. 401 pentru furnizori curenți și 408 pentru facturi nesosite), se va raporta separat pe fiecare cont.
- Această detaliere permite verificarea exactă a tranzacțiilor și soldurilor pentru fiecare terț în parte.
-

4. Exemplu concret:

- Dacă în contul 401 din balanța contabilă există un sold final de 10.000 RON, atunci în secțiunea **Suppliers** a raportării SAF-T, suma totală a soldurilor raportate pentru fiecare furnizor (CIF-uri distincte) pe contul 401 trebuie să fie exact 10.000 RON.
- Similar, pentru clienți, soldurile raportate în **Customers** pe contul 411 trebuie să însumeze exact soldul din balanță pentru contul 411.

Obligația utilizării conturilor conforme în raportările contabile și SAF-T

Pentru societățile comerciale, este obligatorie utilizarea exclusivă a conturilor definite în **Ordinul 1802/2014**, cu modificările și completările ulterioare. **Conturile care nu fac parte din planul oficial de conturi vor genera erori în SAF-T!**

Exemplu: Defalcarea și dezvoltarea conturilor

1. **Contul 623 - Cheltuieli cu publicitatea și reclama**
 - Acest cont general trebuie defalcat în subconturile:
 - **6231** - Cheltuieli pentru protocol.
 - **6232** - Cheltuieli pentru reclamă și publicitate.
 - În funcție de necesități, se pot adăuga analitice suplimentare pentru detalierea cheltuielilor.
2. **Contul 701 - Venituri din vânzarea produselor finite, agricole și a activelor biologice**
 - Contul general **701** nu trebuie utilizat direct. Este obligatorie defalcarea în subconturi:
 - **7015** - Venituri din vânzarea produselor finite.
 - **7017** - Venituri din vânzarea produselor agricole.
 - **7018** - Venituri din vânzarea activelor biologice de natura stocurilor.

Dezvoltarea analitică pentru toate conturile

- **Toate conturile din planul contabil (venituri, cheltuieli, active, pasive, capitaluri, etc.)** pot fi dezvoltate analitic pentru a reflecta detalii suplimentare necesare gestionării financiare.
- **Regulă obligatorie:** Analiticele trebuie să fie formate exclusiv din **cifre**. Utilizarea caracterelor alfanumerice (litere, simboluri) în definirea analiticelor nu este permisă și va genera erori în sistemele de raportare fiscală, inclusiv SAF-T.

Importanța respectării regulilor

Nerespectarea acestor cerințe va duce la raportări incorecte și erori în SAF-T, ceea ce poate atrage sancțiuni sau alte complicații. Toate conturile, inclusiv cele dezvoltate analitic, trebuie să respecte structura numerică impusă de legislație și să fie clasificate corect în cadrul planului de conturi oficial.

Codificarea terților efectuată automatizat în aplicație conform regulilor

Codul unic pentru **CustomerID/SupplierID** este generat automat conform următoarelor reguli. Acesta include un **tip** (două cifre) și un **cod unic** specific clientului sau furnizorului:

1. **00 + CUI**
 - **Pentru operatorii economici din România.**
Exemplu:
 - Cod: 009876543 pentru un operator local.
 - Format: număr întreg zecimal (1-9 cifre), urmat de o cifră de control.
 - **Notă:** Fără prefixul fiscal "RO".
2. **01 + Cod țară + Cod TVA**
 - **Pentru operatorii economici din alte state membre UE (exceptând România).**
Exemplu:
 - Cod: 01DE123456789 pentru un operator din Germania.
 - Verificare: Sistemul VIES (VAT Information Exchange System).
3. **02 + Cod țară + Cod unic**
 - **Pentru operatorii economici din state non-UE.**
Exemplu:
 - Cod: 02JP567890123 pentru un operator din Japonia.
4. **03 + CNP/Cod personal unic**
 - **Pentru persoane fizice cetățeni români sau rezidenți în România.**
Exemplu:
 - Cod: 0311122233344 pentru un CNP.
 - Pentru persoane fizice rezidente, codul începe cu 7 sau 8.
5. **04 + Cod client unic**
 - **Pentru persoane fizice care nu declară CNP (ex. tranzacții online).**
Exemplu:
 - Cod: 04ABC98765 asociat de operatorul economic.
6. **05 + Cod țară + Cod client unic**
 - **Pentru operatorii economici non-TVA din statele membre UE (exceptând România).**
Exemplu:
 - Cod: 05FR765432198 pentru un operator din Franța.
7. **06 + Cod țară + Cod client unic**
 - **Pentru operatorii economici non-TVA din statele non-UE.**
Exemplu:
 - Cod: 06BR123456789 pentru un operator din Brazilia.
8. **08 + 13 cifre zero (0800000000000)**
 - **Pentru clienți fără cod fiscal în tranzacții punctuale.**
Exemplu: Cod: 0800000000000 pentru vânzări în stații de carburanți sau magazine cu amănuntul, Z-urile **Nu se folosește pentru SupplierID**, unde codul fiscal este obligatoriu.

C. Catalogul de produse

Secțiunea *Products* din raportarea SAF-T este destinată listării și detaliilor produselor utilizate în tranzacțiile companiei. Aceasta trebuie să fie completă, precisă și aliniată cu tranzacțiile înregistrate în contabilitate și raportate în alte secțiuni relevante, cum ar fi facturile de vânzare, achizițiile sau stocurile (eFactura).

Elementele raportate în secțiunea *Products*:

1. Catalogul complet de produse:

- Fiecare produs utilizat în tranzacțiile companiei trebuie să fie listat individual.
- Este obligatoriu să se includă:
 - **Codul unic al produsului:** Fiecare produs trebuie să fie identificat printr-un cod unic din sistemul de gestiune al companiei.
 - **Denumirea produsului:** O descriere clară și completă a produsului.
 - **Unitatea de măsură (UOM):** Ex.: kg, bucăți, metri, conform nomenclatorului standard din secțiunea *UOMTable*.
 - **Categoria produsului (tip stocabil sau serviciu)**

The screenshot displays the 'CLASSOFT SQL - Catalog produse / materiale / servicii' window. The main title bar shows 'CLASSOFT SQL'. The interface includes a toolbar with icons for adding, modifying, deleting, browsing, searching, reporting, and translating, along with a 'Refresh de pe server' button. The article name is 'CONTRACT SOFTWARE'. The 'Date generale' section includes fields for 'UM' (BUC), 'UM secundara' (BUC), 'UM=UM sec x coeficient' (1.0000), 'UM pachet (forteaza fact!)' (0.00), 'Grupa' (SERVICII), 'Cota TVA %' (19), 'Stoc tampon (aprovizionare)' (0.000), and 'Raft'. The 'Caracterizare contabila' section contains fields for 'Cont stoc', 'Cont cheltuiala', and 'Cont veni'. The 'Date tehnice' section includes 'Cod producator', 'Material', 'Putere electrica sau', and 'Pagina catalog/ID'. The 'Garantie / ID Ambalaj SGR' section has 'Este cu garantie SGR!', 'Tip material', and 'ID AMBALAJ actual'. The 'Informatii anterioare Ambalaje' section includes 'Tip ambalaj', 'Culoare', 'Lungime', 'Diametru', 'Latime', 'Greutate neta', and 'Inaltime'. The 'Setari speciale' section has checkboxes for 'Tip restaurant', 'Tip fastfood', and 'Produs tip SERVICIU'. The 'Produse cu risc' section has checkboxes for 'E-Factura' and 'E-Transport'. At the bottom, there is a field for 'Alte detalii despre produs:' with a red arrow pointing to it, and buttons for 'Salvarea datelor pe serverul SQL' and 'Renunț'.

D. Facturile furnizor și raportarea lor în SAF-T

În structura SAF-T, recepțiile de bunuri și servicii se reflectă în două secțiuni principale: **Purchase Invoices** și **GeneralLedgerEntries (GLE)**. Fiecare dintre acestea captează un aspect diferit al recepțiilor, fiind necesară o corelare perfectă între datele raportate.

1. Recepțiile în secțiunea *Purchase Invoices*(*SourceDocuments*):

Această secțiune se concentrează pe documentele justificative ale achizițiilor și include detalii precise despre facturile de achiziție asociate recepțiilor de bunuri și servicii (nu se includ bonurile fiscale).

- **Informații despre furnizor:**
 - CIF-ul furnizorului.
 - Denumirea furnizorului.
 - Adresa acestuia.
- **Informații despre factură:**
 - Numărul și data facturii.
 - Totalul facturii, inclusiv TVA-ul.
- **Produsele sau serviciile achiziționate:**
 - Lista detaliată a bunurilor recepționate, inclusiv codul produsului din nomenclatorul din *Products*.
 - Cantități, prețuri unitare și valoarea totală pentru fiecare produs/serviciu.
 - Unitățile de măsură (UOM), conforme cu cele din *UOMTable*.
- **Coduri de taxă:**
 - Codul de taxă (din *TaxTable*) aplicabil fiecărui produs sau serviciu.
 - TVA aferent fiecărei linii din factură.
- **Conturi contabile asociate:**
 - Contul contabil în care sunt înregistrate bunurile sau serviciile achiziționate (de exemplu, 301 pentru materii prime, 302 pentru materiale consumabile).

CLASSOFT SQL - Receptii (DB: ... - Aprilie 2024) CLASSOFT SQL

[adaug] [modific] [sterg] [browse] [caut] [raport] [etichete] [rap.serie] [traduc] [contabil] [sold tert] [sold cont] [autoMisc] [Listare receptie arhivata]

Import XML/ZIP eFactura ID ERP TD21 Tip receptie: 0 0 = Factura furnizor , 1 = Factura nesosita (AVIZ) , 2 = Bon fiscal fara factura

Date generale Factura / Aviz / Bon fiscal: 10055786 Furnizor (ID,Denumire): 1 --- Scadent la: 10/05/2024 Zile... Gestiunea: TRANSPORT Comanda: 394 online TVA incasare

Receptie in valuta Valuta: Curs: 0.000000 Curs istoric BNR online Valoare [val]: 0.0000 Transport [val]: 0.0000 (alta factural) Detalii transport...

Jurnal TVA Destinatia: 1.Revanzare Intrare: Tara Intracomunitar: SAF-T Tip SAF-T: 380

Baza redusa 19% 120.00 TVA 19% 22.80 TVA la incasare !
 Baza redusa 9% 12.00 TVA 9 % 1.08 Taxare inversa (intracomunitar, lemn, etc.)
 Baza redusa 5% 0.00 TVA 5 % 0.00 Obligativitate plata taxa !
 Scutite: 0.00 Neimpozabile 0.00 Servicii intracomunitare

Info: Editare manuala cod taxa SAF-T
 Editare TVA deductibil

Obs

Tip partener 1.Persoane impozabile inregistrate in scopuri c Tip operatiune A Tip document pt. operatiune=N

Cod Produs	Denumire Produs	UM	Cantitate UM	Pret de stoc UM(PS)	TVA%	Val.TVA furn.	Total pozitie (PS)	Cod impozit SAF-T	Cod taxa SAF-T
1000003375	APA	MC	12.000	1.0000	9	1.08	12.00	300	301102
1000000361	SUPPORT	BUC	10.000	12.0000	19	22.80	120.00	300	301101

F2 - Aadaug F3 - Sterg F4 - Total F5 - Conversie UM F7 - Pret catalog F8 - Ultima intrare F9 - Includ reducere in pret Pozitie cu cota TVA = 0

Total Pozitii 2 Baza 132.00 TVA 23.88 Total 155.88 RetuRO Salvarea datelor pe serverul SQL Reunuti

Marti, 24 Dec 2024 10:05:39

Codurile de taxă sunt determinate automat pe baza setărilor asociate partenerului din antetul documentului (marcate cu casete roșii) și a cotei de TVA specificate în detalii.

Atenție! Pentru un grad de deductibilitate al TVA diferit de 100%, este necesar să selectați opțiunea „Editare TVA deductibil” în antet, iar în detalii să indicați procentul corespunzător de deductibilitate.

Pentru a îmbunătăți viteza și acuratețea datelor, recomandăm importul automat direct din eFactura, care este preluată în mod automat din SPV-ANAF.

- Nota contabilă de tip „Facturi Furnizor” este inclusă în secțiunea *GeneralLedgerEntries (GLE)*, având codurile de taxă completate automat și centralizat, pe baza informațiilor despre taxe regăsite în liniile din recepțiile cantitative.

De aceea, este esențial să introduceți toate liniile aferente produselor, astfel încât operațiunea să fie complet automatizată, asigurând corectitudinea și trasabilitatea datelor în procesul de raportare.

Bonurile fiscale vor fi incluse valoric în secțiunea „Bonuri Fiscale Furnizor”. Prin intermediul interfeței dedicate, utilizatorii pot specifica gradul de deductibilitate al TVA (50%, 100%).

CLASSOFT SQL - Note contabile tip chitante fiscale furnizori (bonuri fiscale)

CLASSOFT SQL

[adaug] [modific] [sterg] [browse] [caut] [raport] [sold cont] [clasa 9]

Nota: TD-CF1

Date generale

Data : 01/04/2024
 Chitanta-bon: BF 5 Receptia : 26.99
 Furnizor : 533 LUKOIL ROMANIA SRL

Jurnal TVA

Destinatie : 2.Nevoi firma Intrare : Tara :

Baza 19%	168.07	TVA 19%	31.93
Baza 9%	0.00	TVA 9%	0.00
Baza 5%	0.00	TVA 5%	0.00
Scutite :	0.00	Neimpozabile	0.00

Este factura simplificata (NU se marcheaza pentru bonuri fiscale simple)!

394 online tva incasare Furnizor cu TVA la incasare ! (doar pentru facturi simplificate)

Cont debitor	Cont creditor	Valoare	Tva	Explicatii	Cod impozit SAF-T	Cod taxa SAF-T	Este taxa	Baza taxa	Procent taxa	Valoare taxa
6022	5311.00	168.07	0	LUKOIL ROMANIA SRL	300	301101	<input checked="" type="checkbox"/>	168.07	19.00	31.93
4426	5311.00	31.93	19	LUKOIL ROMANIA SRL			<input type="checkbox"/>	0.00	0.00	0.00

F2 - Adaug o pozitie F3 - Sterg o pozitie

Total : 200.00 Lei

Salvarea datelor pe serverul SQL Renunt

Marti , 24 Dec 2024 10:09:34

E. Facturile de vânzare pentru clienti și raportarea lor în SAF-T

În structura SAF-T, facturile de vânzare se reflectă în două secțiuni principale: **Sales Invoices (SourceDocuments)** și **GeneralLedgerEntries (GLE)**. Fiecare dintre acestea captează un aspect diferit al tranzacțiilor de vânzare, fiind necesară o corelare perfectă între datele raportate.

1. Facturile de vânzare în secțiunea *Sales Invoices (SourceDocuments)*:

Această secțiune se concentrează pe documentele justificative ale vânzărilor și include detalii complete despre produsele sau serviciile livrate către clienți.

- **Informații despre client:**
 - CIF-ul clientului.
 - Denumirea clientului.
 - Adresa acestuia.
 - Statusul TVA al clientului (din *Customers*).

- **Informații despre factură:**

- Numărul și data facturii.
- Totalul facturii, inclusiv TVA-ul.
- Moneda utilizată în tranzacție.

• **Produsele sau serviciile vândute:**

- Lista detaliată a produselor sau serviciilor livrate, incluzând codul produsului din nomenclatorul din *Products*.
- Cantitățile, prețurile unitare și valoarea totală pentru fiecare produs sau serviciu.
- Unitățile de măsură (UOM), conform nomenclatorului standard din *UOMTable*.

• **Coduri de taxă:**

- Codul de taxă aplicabil fiecărui produs sau serviciu (din *TaxTable*).
- TVA aferent fiecărei linii din factură.

• **Conturi contabile asociate:**

- Contul contabil în care sunt înregistrate veniturile din vânzări (de exemplu, 701 pentru vânzarea de produse finite, 707 pentru venituri din servicii).
- TVA colectată (cont 4427).

CLASSOFT SQL - Facturi / Avize / Bonuri (DB: - Aprilie 2024)

CLASSOFT SQL

[adaug] [modific] [sterge] [browse] [caut] [raport] [rap. serie] [contabil] [sold tert] [sold cont]

Tabelul facturilor anulate Convert Aviz -> Factura Convert Bon -> Factura Listare factura arhivata AutoStornare factura/aviz ID ERP CA450 Tip: Numai Factura

Factura: SDSD8 Observatii extinse eFactura Gestiunea: TRANSPORT

Aviz/Bon: Data: 15/04/2024 Com/Contract:

Client ID: 3063 WIC COMPANY SRL Data scadenta: 15/04/2024 Zile...

Agent: Discount global %: 0.0000

Factura valuta Valuta: Curs: 0.000000 Curs istoric BNR Tip livrare pt. J.TVA: 1.Livr. taxabila Servicii intracomunitare

Informatii Declaratia 394 Tip partener 1.Persoane impozabile inregistrate in scop Tip operatiune L TVA (%) pentru V: 0

Cod Produs	Denumire Produs	U.M.	Cantitate	Pret stoc (achiz.)	Pret vanz. (f.TVA)	TVA%	Cod impozit SAF-T	Cod taxa SAF-T
1000003375	APA	MC	5.000	1.0000	2.0000	9	300	310310
1000000361	SUPPORT	BUC	1.000	12.0000	13.0000	19	300	310309

F2-Adaug F3-Sterge F4-Total F5-Pret catalog F7-Garantie F8-Discount F9-Major/Reduc F11-Ultimul pret de vanzare Pozitii cu cota TVA = 0

Delegat (ALT+D) Catalog soferi... Nume: CI UIT Masina SAF-T Tip SAF-T: eFactura Editare manuala cod taxa SAF-T

Observatii:

Total Pozitii 2 BAZA 23.00 TVA 3.37 Total: 26.37 RetuRO Salvarea datelor pe serverul SQL Renunt

INFO-Factura incasata cu Bon Fiscal Marti, 24 Dec 2024 10:15:37

2. Facturile de vânzare în secțiunea *GeneralLedgerEntries (GLE)*:

Această secțiune documentează impactul contabil al vânzărilor, înregistrând mișcările contabile asociate facturilor de vânzare. Este utilizată pentru a reflecta veniturile și obligațiile fiscale asociate tranzacției.

- **Document justificativ:**
 - Referința către factura de vânzare, care trebuie să fie corelată cu datele din *Sales Invoices*.
- **Conturile contabile utilizate:**
 - Conturile de venituri (ex.: 701, 707).
 - Conturile de TVA colectată (4427).
 - Conturile de creanțe (411 pentru clienți).
- **Valori detaliate:**
 - Totaluri debit și credit pentru fiecare cont utilizat în tranzacție.
- **Data contabilizării:**

F. Raportarea plăților către buget în SAF-T

Plățile către buget, precum TVA, impozitele pe salarii și alte impozite, sunt tranzacții financiare critice care trebuie raportate exclusiv în secțiunea **GeneralLedgerEntries (GLE)** a SAF-T. Aceste tranzacții nu sunt legate de documente justificative precum facturi, motiv pentru care sunt raportate doar la nivel contabil.

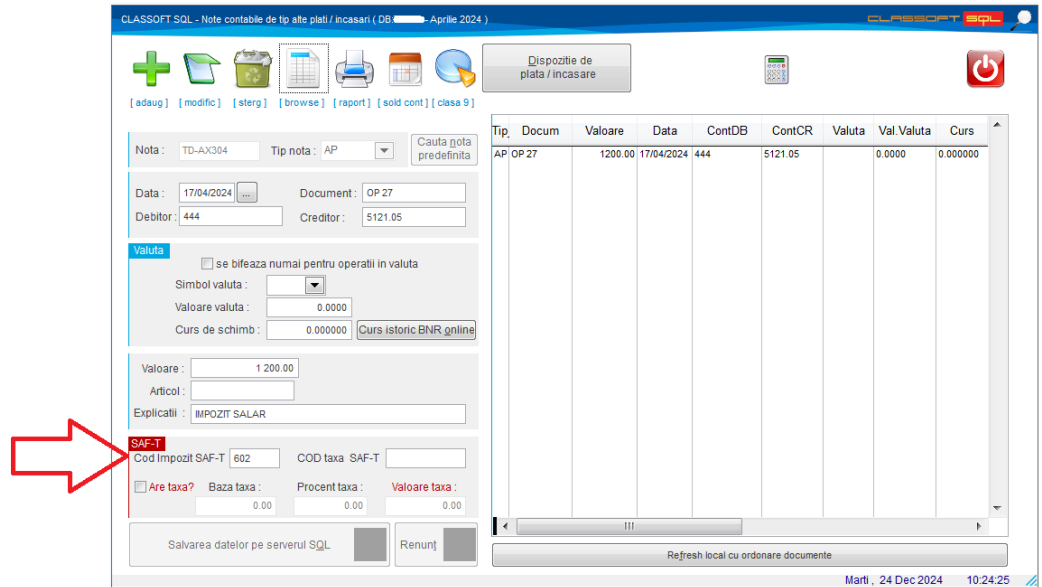
1. Plata TVA-ului colectat:

- Suma datorată bugetului de stat pentru TVA, înregistrată în contul 4423, va fi raportată manual, utilizând codul de taxă 301 pentru plățile lunare, codul 302 pentru TVA trimestrial, iar pentru alte perioade de raportare sunt disponibile coduri specifice, cum ar fi cele pentru semestru sau an.

The screenshot shows the CLASSOFT SQL interface for entering a document. The window title is "CLASSOFT SQL - Note contabile de tip alte plati / incasari (DB:TOMIS - Aprilie 2024)". The interface includes a toolbar with icons for adding, deleting, and printing, and a "Dispozitie de plata / incasare" button. The main form contains fields for "Nota" (TD-AX320), "Tip nota" (AP), "Data" (24/04/2024), "Document" (BRD0023-240424), "Debitor" (4423), and "Creditor" (5121.01). There is a "Valuta" section with a checkbox for "se bifeaza numai pentru operatii in valuta", a "Simbol valuta" dropdown, "Valoare valuta" (0.0000), and "Curs de schimb" (0.000000). The "Valoare" field is set to 190.00, and the "Explicatii" field contains "TVA DE PLATA - LUNARA!". The "SAF-T" section has "Cod Impozit SAF-T" set to 301, "COD taxa SAF-T" empty, and "Are taxa?" checked. The "Baza taxa" and "Procent taxa" fields are both 0.00, and the "Valoare taxa" field is 0.00. A table on the right shows a single entry with columns: Tip, Docum, Valoare, Data, ContDB, ContCR, Valuta, Val.Valuta, Curs. The entry is: AP, BRD0023-240, 190.00, 24/04/2024, 4423, 5121.01, 0.0000, 0.000000. At the bottom, there are buttons for "Salvarea datelor pe serverul SQL" and "Renunț", and a status bar showing "Marti , 24 Dec 2024 10:39:11".

2. Impozitele pe salarii:

- Include contribuțiile sociale (CAS, CASS), impozitul pe venit și alte rețineri obligatorii datorate statului în baza statului de plată.
- În cadrul raportării SAF-T, codurile de taxă asociate salariilor sunt utilizate pentru a reflecta contribuțiile și impozitele datorate bugetului de stat, iar aceste coduri sunt strâns corelate cu structura Declarației 112. Declarația 112 este documentul fiscal prin care se declară toate obligațiile aferente salariilor, cum ar fi contribuțiile sociale, contribuția pentru sănătate și impozitul pe venit.



3. Alte impozite și taxe:

- In cadrul raportării SAF-T, alte impozite și taxe datorate bugetului (cum ar fi impozitul pe profit, accizele, taxe locale sau alte obligații fiscale specifice) sunt reflectate exclusiv în secțiunea **GeneralLedgerEntries (GLE)**. Aceste impozite și taxe sunt corelate cu raportările din Declarațiile **100 și 101...**

G.Etapele de utilizare a SAF-T

1. Verificarea balanței contabile și a soldurilor pentru tert:

Asigurați-vă că balanța contabilă este corectă și completă pentru fiecare lună din perioada de raportare, verificând înregistrările corecte ale soldurilor conturilor 401, 411, 408 etc. pentru fiecare terț și concordanța acestora cu fișele extracontabile (Fișa Terț)

2. Validarea balanțelor din anii neinițializați:

- Pentru balanțele aferente anilor neinițializați, se efectuează o validare SAF-T, conform exemplului ilustrat în figură

3. Validarea notelor contabile antet/detalii (TVA):

- Utilizați opțiunea din meniul „Situatii - Detectează note cu TVA eronat” pentru a identifica și corecta eventualele discrepante, conform exemplului din figura de mai jos.

Registru jurnal de operatii	Registru jurnal de operatii - CLASA 9 (extracontabil)
Registru de casa / banca	Registru de casa / banca pe zi pentru anul neinitializat
Jurnale TVA	Detecteaza notele cu TVA eronat ANET/DETALII sau neconcordante achizitii din gestiune SAFT/D300
Declaratii XML	Jurnale TVA- actual (din 2010) Jurnale TVA - 2016
Fise clienti/furnizori	Jurnale de TVA (2013 -2015) - TVA la incasare
Fise clienti/furnizori	Jurnale de TVA - model intracomunitar (<= 2012)
Fise clienti/furnizori	Jurnale de TVA din rulajele conturilor (model vechi)
Balanta terti (online)	
Scoring (calificativ) clienti (ROL) - NOU!	
Spicuire - asistent Split TVA (NOU!)	
Sold clienti/funizor - nivel 2 - lucrul onLine	
Sold clienti - nivel 2 - generator de emailuri	
Clianti blocati la facturare (depasire credit sau zile max. incasare)	

4. Se accesează interfața SAF-T

Jurnale TVA	
Declaratii XML / PDF 100 / 300 / 390 / 394 / SAF-T / eTVA(JSON)	Declaratia 100 -300 - XML din iulie 2019 Date eTVA - P300 online API - JSON - ANAF (luna cu...
Fise clienti/furnizori - facturi (ROL)	
Fise clienti/furnizori - facturi (VALUTA)	Declaratia 100 -300 - XML din 2017 pana in iunie 20...
Fise clienti/furnizori - conturi (ROL)	
Balanta terti (online)	
Scoring (calificativ) clienti (ROL) - NOU!	Declaratia 390 - XML din febr. 2020 Declaratia 390 - XML pana in ian..2020
Spicuire - asistent Split TVA (NOU!)	
Sold clienti/funizor - nivel 2 - lucrul onLine	Declaratia 394 - XML v2 din iulie 2016 Declaratia 394 - XML - 2016 v1 - ian.-iun. 2016
Sold clienti - nivel 2 - generator de emailuri	
Clianti blocati la facturare (depasire credit sau zile max. incasare)	Declaratia SAF-T 406 (* pe baza de abonament)
Situatia matriceala a facturilor pe perioade (grupare pe tert/agent/zona/judet)	Declaratia SAF-T 406 (* IMOBILIZARI)

Accesați interfața dedicată SAF-T pentru configurarea și gestionarea raportărilor. Verificați corectitudinea datelor societății, selectați tipul declarației și perioada de raportare. Urmăți pașii necesari pentru procesare, astfel:

- **Prelucrare/Generare XML:** Crearea automată a fișierului XML conform cerințelor SAF-T.
- **Validare locală a terților și diferențelor contabile:** Verifica concordanța datelor cu evidențele contabile
- **Validare locală a datelor XML**

CLASSOFT - Declarația D406 (SAF-T) CLASSOFT SQL

Date identificare Generare declarație

Datele unitatii

Denumire SC TEST SRL Cod fiscal raportor 00668051

Adresa

Strada BRADULUI Nr 1 Localitate BRAGDIRU

Judetul ILFOV Cod postal 1234

Cont bancar RO34BACX000000091234000

Persoana de contact

Nume POPESCU Prenume ION

Telefon 0722568955

E-mail EMAIL@TEST.RO Website

Abonamentul SAF-T este disponibil in regim de inchiriere pentru fiecare CIF unitate

www.classoft.ro Iesire

CLASSOFT - Declaratia D406 (SAF-T) CLASSOFT SQL

Date identificare Generare declaratie

Tip D406 (SAF-T)

Tip raportare:

Luna START: 4 Luna STOP: 4 Unitate ONG

Anul START: 2024 Anul STOP: 2024

Sectiuni XML:

- Antet
- Conturi contabile
- Clienti / Furnizori
- Tabela taxe
- Unitati de masura
- Produse
- Tipuri miscari
- Tipuri analiza
- Stocuri
- Registru jurnal
- Documente sursa

Nivel raportare balanta/operatiuni:

Conturi analitice (recomandat)

Conturi sintetice GR2 (maxim 4 caractere)

4428.F va fi declarat 4428.0006
4428.C va fi declarat 4428.0003

SAF-T

mediu de testare

mediu de productie

Abonamentul SAF-T este disponibil in regim de inchiriere pentru fiecare CIF unitate

www.classoft.ro

Atentie!Recomandăm compararea automată a raportării SAF-T cu decontul D300, pentru a vă asigura că cele două documente sunt aliniate și ajustate corespunzător,

Tabel pentru etapele de utilizare a SAF-T

Etapă	Descriere
1. Verificarea balanței contabile și a soldurilor pentru terți	Asigurați-vă că balanța contabilă este corectă și completă pentru fiecare lună din perioada raportată. Verificați înregistrările corecte ale soldurilor conturilor (401, 411, 408 etc.) pentru fiecare terț și concordanța acestora cu fișele extracontabile.
2. Validarea balanțelor din anii neinițializați	Efectuați o validare SAF-T pentru balanțele aferente anilor neinițializați, conform exemplului ilustrat în documentație.
3. Validarea notelor cu TVA eronat	Utilizați opțiunea „Situatii - Detectează note cu TVA eronat” pentru identificarea și corectarea eventualelor discrepanțe.
4. Accesarea interfeței SAF-T	Deschideți interfața dedicată SAF-T pentru configurarea și gestionarea raportărilor. Asigurați corectitudinea datelor societății, selectați tipul declarației și perioada de raportare.
5. Generarea și validarea fișierului XML	Procesați automat fișierul XML conform cerințelor SAF-T, validați local datele și verificați concordanța cu evidențele contabile.
6. Compararea automată cu decontul D300	Recomandăm compararea automată a raportării SAF-T cu decontul D300 pentru a asigura că cele două documente sunt aliniate și ajustate corespunzător.

Final

Acest manual a fost conceput pentru a vă ghida pas cu pas în raportările SAF-T în sistemul integrat **ClassoftSQL ERP**. Dacă aveți întrebări sau întâmpinați dificultăți, echipa noastră de suport este aici pentru a vă ajuta.

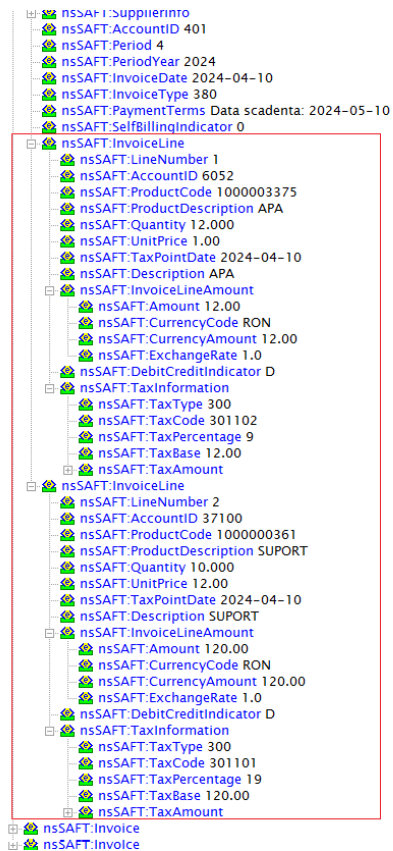
Vă mulțumim pentru încrederea acordată!

Echipa CLASSOFT



ANEXE pentru implementarea exemplelor în fișierul XML SAF-T.

ANEXA 1



Transpunerea facturii de furnizor în SAF-T XML, secțiunea SourceDocuments - PurchaseInvoices

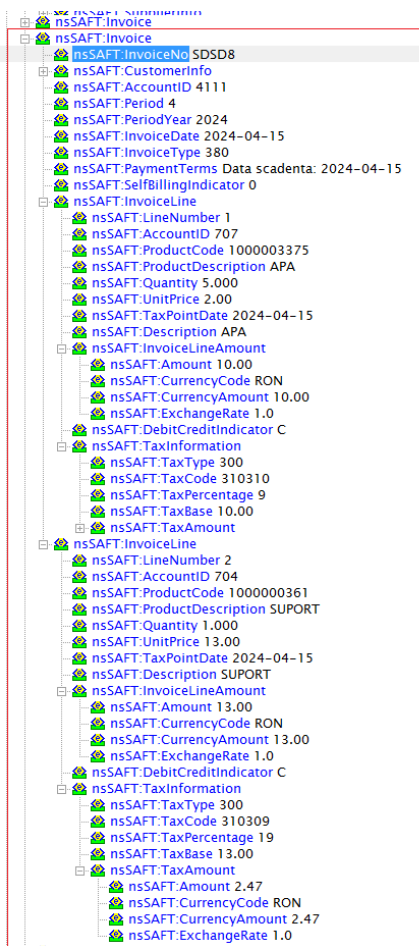
ANEXA 2



Înregistrarea facturii de furnizor în SAF-T XML, secțiunea GLE

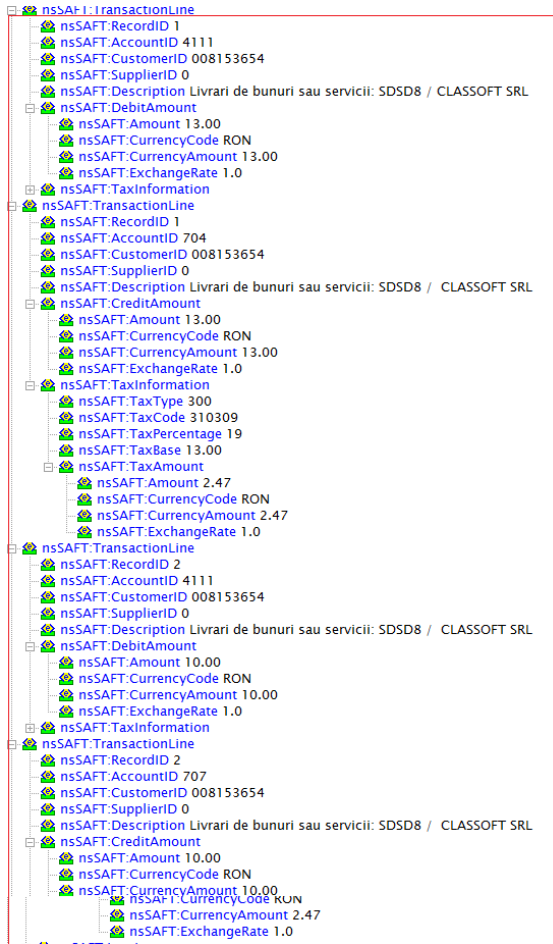
Factura de furnizor este înregistrată și reflectată în format SAF-T XML.

ANEXA 3



Transpunerea facturii către client în SAF-T XML,
secțiunea SourceDocuments - SalesInvoices

ANEXA 4



Înregistrarea facturii către client în SAF-T XML,
secțiunea GeneralLedgerEntries (GLE)